

RAPPORT D'ACTIVITÉ 2025



Secours Catholique Drôme-Ardèche

📍 11, rue du Clos Gaillard 26000 VALENCE

☎ 04 75 40 34 77

✉ dromeardeche@secours-catholique.org

dromeardeche.secours-catholique.org



**ENSEMBLE,
CONSTRUIRE
UN MONDE JUSTE
ET FRATERNEL**



UNE BELLE ANNÉE...

UNE BELLE ANNÉE DE SERVICES AVEC DES PROJETS MOBILISATEURS

L'année 2025 s'est achevée dans **un contexte mondial profondément préoccupant**. Conflits meurtriers, courses aux armements, tensions commerciales, nationalismes démagogiques et catastrophes naturelles. Partout, ce sont les populations civiles qui en subissent les conséquences notamment les personnes déjà fragilisées.

Face à cette réalité, le Secours Catholique n'a pas faibli. Dans la Drôme et l'Ardèche, les équipes ont répondu présentes. Ce rapport d'activité 2025 en témoigne : accueil, soutien matériel et spirituel, accompagnement de proximité... autant d'actions pour que personne ne soit laissé de côté.

Les 12 boutiques solidaires ont connu une très belle dynamique, confirmant tout le sens de notre engagement autour de la récupération, de la réutilisation et du recyclage. Cette démarche, renforcée par l'adhésion des équipes au projet **Re-fashion**, porte une vision concrète d'une économie plus juste et plus respectueuse des ressources et de la création.

Les paniers solidaires, portés aujourd'hui par sept équipes et bientôt trois nouvelles, profitent à plus de 200 familles. L'étude de leur impact social confirme leur efficacité. L'aide alimentaire reste attendue dans près de 80 % des accueils et les montants engagés par les équipes traduisent l'ampleur des besoins. Mais notre action s'inscrit résolument dans une vision **d'alimentation digne et juste pour tous**, nourrie par le travail partenarial.

Sur le terrain, les animateurs et les équipes n'ont pas ménagé leurs efforts : réorganisation en Sud Ardèche, explorations en zones rurales isolées de la Drôme, nouveaux projets d'accueil et de rencontres spirituelles... Ce tissu vivant s'est encore renforcé en 2025 avec l'arrivée **de plus de 30 nouveaux bénévoles !**

La commission des aides privilégie l'accompagnement des personnes accueillies, par une solidarité concrète et immédiate. Les aides versées par la délégation et les équipes locales, en sont la preuve.

L'année a aussi été marquée par la solidarité d'urgence à Limony, la sécurisation de nos locaux, l'appui de publics jeunes, la publication du rapport sur 30 ans d'évolution de la pauvreté qui a nourri notre plaidoyer et notre campagne de fin d'année.

Enfin, au niveau national, une réforme majeure des statuts ouvre la voie à une meilleure représentation des **60 000 bénévoles**.

Dans un monde dur et incertain, nous faisons le choix du contre-pied : **la confiance, l'accueil inconditionnel, la justice et la solidarité**. Les témoignages des bénévoles, souvent bouleversés par ce qu'ils reçoivent, disent le sens profond de notre engagement.

Pour tout cela, nous renouvelons nos chaleureux remerciements ainsi que nos vœux de profonde et joyeuse humanité entre nous.

Pascal de Montmorillon, Président

SOMMAIRE

ILS SONT LE SECOURS CATHOLIQUE	3
RÉTROSPECTIVE	4 ET 5
LA DÉLÉGATION DRÔME-ARDÈCHE	6
LES TERRITOIRES ET ACTIVITÉS	7
NOS THÉMATIQUES DE TRAVAIL	8 ET 9
COMMUNICATION	10
ENGAGEMENT SOLIDAIRE	11
ANIMATION SPIRITUELLE	12
POLITIQUE DES AIDES	13
POST-URGENCE À LIMONY	14
LA MOBILISATION EN ARDÈCHE	15
LA MOBILISATION DANS LA DRÔME	16
L'ENGAGEMENT BÉNÉVOLE	17
NOS PARTENAIRES OPÉRATIONNELS	18
LE SECOURS CATHOLIQUE CARITAS FRANCE	19

ILS SONT LE SECOURS CATHOLIQUE



GENEVIÈVE BÉNÉVOLE A NYONS

Il y a 3 ans, j'ai vu une annonce au centre paroissial : le Secours Catholique recherchait des bénévoles. Cela m'a fait «tilt» car ça correspond à mes valeurs chrétiennes (la règle d'or de Jésus étant : "faites aux autres ce que vous voudriez qu'ils fassent pour vous").

Cette annonce m'a aussi rappelée notre vécu avec mon mari et mes quatre enfants, avec qui nous avons connu la précarité pendant 19 ans. C'était un défi quotidien de vivre sans dettes. L'expérience de la solidarité et de l'entraide avec les voisines du quartier m'a marquée. Je leur suis reconnaissante pour leur écoute et soutien, leurs plats de couscous et de gâteaux, alors que nous ne connaissions personne dans ce quartier en arrivant.

A cette époque, nous nous tenions loin des services sociaux, dans la peur que nos enfants nous soient enlevés comme l'avait été mon mari, placé dans son enfance.

Face à nos difficultés, nous avons fait l'expérience de véritables miracles. Nous avons reçu par exemple des tickets de cantine et une aide alimentaire du CCAS, alors que nous n'avions rien demandé, un carton a été laissé devant chez nous anonymement, avec des vêtements pour nos enfants... Cette solidarité (ou fraternité?) m'a sûrement préparée à donner aujourd'hui à mon tour !

Après avoir répondu à l'annonce du Secours Catholique, j'ai été accueillie chaleureusement au sein de l'équipe de Nyons. J'ai commencé très fort mon bénévolat, avec la journée de rentrée à Chabeuil, où j'ai eu l'impression de rencontrer une grande famille !

Aujourd'hui, je tiens une permanence hebdomadaire en binôme, pour accueillir des personnes en précarité, les orienter vers les services qui pourraient les aider, et leur accorder une aide d'urgence quand c'est nécessaire. Ce n'est pas toujours facile mais j'essaye d'écouter vraiment les personnes accueillies, sans trop donner de conseils ni leur dire comment j'agirais à leur place.



LÉO BÉNÉVOLE



En octobre 2020, j'ai été sollicité pour aider Jean-Michel à la comptabilité de la délégation.

J'ai pris conscience que cette grande association de solidarité ne pouvait fonctionner sans les nombreux bénévoles de toutes les équipes de Drôme-Ardèche. J'apprécie les contacts avec les salariés de la délégation et la possibilité d'intervenir selon mes disponibilités.

Trois ans plus tard, on m'a proposé d'intégrer la Commission des Aides. J'ai découvert la détresse financière, mais aussi psychologique, de certaines familles, souvent monoparentales, aggravée parfois par des problèmes de santé.

J'aime particulièrement ce travail d'équipe, qui exige écoute et respect entre nous, afin d'aboutir à une décision commune qui nous paraît juste et adaptée à chaque situation.

Quelques mois plus tard, l'équipe FLE (Français Langue Etrangère) de Valence, m'a appelé pour les inscriptions qui sont nombreuses.

J'ai pu constater la nécessité impérieuse, pour les migrants candidats à une régularisation, de passer par l'apprentissage de notre langue.

Constatant ces trois situations de bénévolat, où je n'ai pas pris l'initiative, je suis reconnaissant auprès des personnes qui m'ont "appelé" et m'ont permis de découvrir un monde où la solidarité ne règne pas seulement auprès des personnes en précarité, mais aussi au sein des équipes.

RÉTROSPECTIVE 2025



Du 20 au 24 janvier l'équipe urgence du siège avec des bénévoles de la délégation on visité les foyers de Limony touchés par l'inondation du 17 octobre. Le but était de recueillir les besoins matériels et de proposer un accompagnement sur du long terme.

JANVIER

Le 5 avril l'équipe du secours catholique de La Valloire a été très heureuse d'accueillir pas moins de 120 convives à l'occasion de sa traditionnelle paëlla solidaire, en ce début d'avril ! En plus du beau temps l'ambiance était conviviale. Cette journée a permis de récolter environ 2000 € au profit des sinistrés des inondations de Limony et Mayotte, grâce aux généreux participants que nous remercions chaleureusement.



AVRIL



Ce dimanche 6 avril, un banquet solidaire gratuit en partenariat avec plusieurs associations dont le Secours Catholique de Saint-Paul-Trois-Châteaux s'est déroulé dans une ambiance très chaleureuse. Soixante adultes et onze enfants, plus de la moitié des amis de la Rencontre, accueil de l'équipe. Ce fût un tel succès qu'une date pour l'année prochaine est en réflexion.

Du 17 avril au 31 mai 2025 a eu lieu sur Annonay la 3e édition du "Printemps de l'Alimentation". Le Secours Catholique, le CCFD-Terre Solidaire, Montmiandon films, l'Accorderie et les centres sociaux ont proposé un ciné-discussion le 25 avril. Une trentaine de personnes se sont retrouvées pour visionner le film "Traînée de poudre" et échanger sur la crise agricole du secteur laitier. Différentes problématiques ont été abordées : avoir une alimentation de qualité pour une meilleure santé, consommer local pour permettre aux producteurs de vivre de leur travail, favoriser la transition écologique. Une soirée marquante dans l'engagement sur le territoire pour une alimentation saine, durable et accessible à tous.

MAI



Et aussi

JANVIER 27 et 29 . Analyse de l'impact social des paniers solidaires

MARS 11. présentation du Secours catholique à l'école St-Joseph à Quintenas. **12**. Animation musicale à l'EHPAD de Saintt-Martin-de-Valamas. **15**. Braderie à Saintt-Jean-de-Galaure. **22 et 23**. Brocante à Crest. **27 et 28**. Visite apprenante sur l'alimentation de deux témoins brésiliennes. **30**. Repas solidaire de l'équipe de la Galaure

AVRIL 4. Rencontre avec Mme Pochon députée de la Drôme **7**. Présentation de l'étude des coûts cachés de l'alimentation Chandolas **12**. Braderie à Tain l'Hermitage **17**. Repas partagé à Privas

MAI 13. Intervention à Ocellia (école des travailleurs sociaux) sur le droit à l'alimentation. **20**. Présentation de l'étude "L'injuste prix de l'alimentation" à Annonay

Le samedi 27 septembre, les bénévoles et personnes accompagnées du Secours Catholique se sont retrouvées pour une journée de rentrée placée sous le signe de la fraternité et du partage.

Au programme :

Des échanges riches autour des actions menées et des projets à venir

Des moments conviviaux pour renforcer les liens entre les équipes.

Une belle dynamique pour poursuivre ensemble l'engagement auprès des personnes en précarité.

SEPTEMBRE



Les Amijoteurs : la solidarité mijote à Valence !

Le 30 septembre 2025 a marqué une belle première à la Maison des Horizons à Valence : le premier repas solidaire des Amijoteurs

Chaque mardi soir, bénévoles et personnes accompagnées se retrouvent dès 19 h pour préparer et partager ensemble un repas chaud.

Les produits viennent en grande partie du Moulin Urbain et de Parenthèse Graine de Cocagne, des partenaires engagés pour une alimentation locale et digne. Un moment de partage, de rires et de solidarité qui nourrit bien plus que les assiettes.

Le 12 décembre, la délégation Drôme-Ardèche était présente au speed meeting organisé par Les Entreprises du Cœur, dont nous sommes partenaire.

Lors de cet événement, nous avons eu l'opportunité de présenter notre association à six entreprises, toutes engagées dans le soutien d'initiatives porteuses de sens. Une belle occasion de créer des liens, de partager nos actions et d'envisager de futures collaborations.

Merci aux Entreprises du Cœur pour l'organisation de ce temps d'échange, ainsi qu'à toutes les entreprises rencontrées pour leur écoute et leur intérêt.



DÉCEMBRE



A l'école des travailleurs de Valence, le 12 décembre, une équipe de la délégation a animé plusieurs ateliers dans le cadre d'un séminaire annuel. L'édition 2025 portait sur la précarité et la pauvreté. Après avoir présenté le rapport pauvreté, la déléguée accompagnée des salariés et de nombreux bénévoles ont pu échanger avec une centaine d'étudiants lors de ces ateliers pratiques.

Et aussi ...

JUIN 11 . Intervention à Ocellia sur le thème de l'environnement **18**. Pique-nique à Largentière **25**. Pique-nique à Annonay **26**. Bilan et perspectives à la délégation

JUILLET du 7 au 13 . Visite apprenante de la déléguée sur l'alimentation au nord-est du Brésil **du 15 au 18** . Camp scout d'enfants accompagnés par l'équipe d'Annonay

SEPTEMBRE 27 . Participation de plusieurs équipes au forum des associations

OCTOBRE 11 . Braderie à Tain **11**. Concert chorale à la Voulte/Rhône **14**. Balade en Evangile **18**. Repas solidaire à Serrières

NOVEMBRE 20. Présentation du rapport pauvreté

DECEMBRE Toutes les équipes sont mobilisées pour la Campagne de Fin d'Année (CFA). Elles proposent des bougies, des crèches, des objets de décoration fait main en contrepartie d'une contribution qui permettra d'apporter de l'aide aux personnes qui en ont besoin..

La délégation Drôme-Ardèche est l'une des 72 délégations du Secours-Catholique Caritas-France. Elle inscrit son action dans le cadre du projet associatif et du projet national du Secours Catholique.

Elle rayonne sur les deux départements grâce à l'action de ses 560 bénévoles répartis sur 32 équipes locales et accompagnées par 7 salariés.

Elle est pilotée par un bureau composé de 5 membres bénévoles et une salariée.



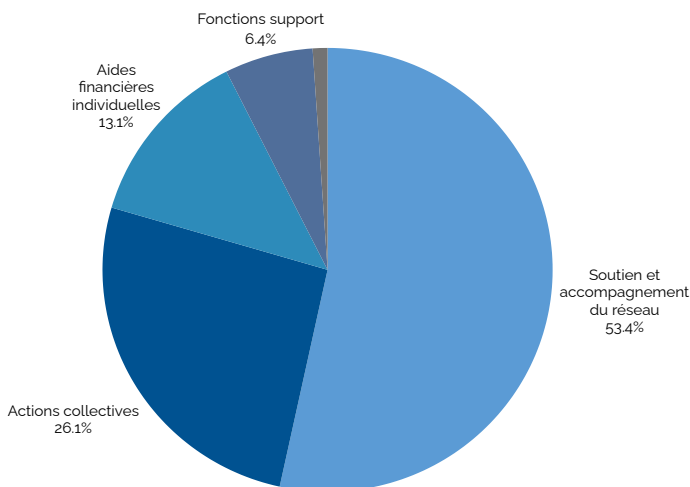
LES SALARIÉS

- **Déléguee** : Caroline RIEGEL
- **Assistante** : Hélène BIAZIZO
- **Comptable** : Jean-Michel AROD

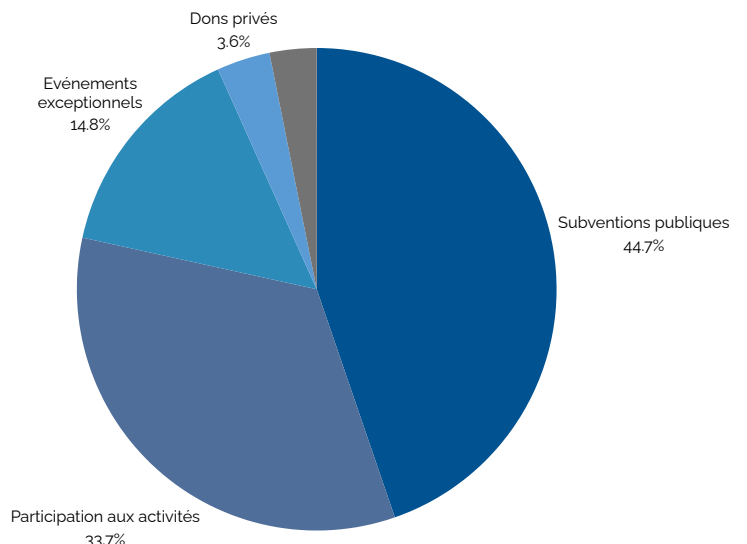
Animateur·ices de réseaux de solidarité

- Camille PRACHE
- Louise NOVERT / Marie FUZET
- Franck GERVASON
- Samuel MEJEAN

CHIFFRES CLÉS



DÉPENSES : 770.830€



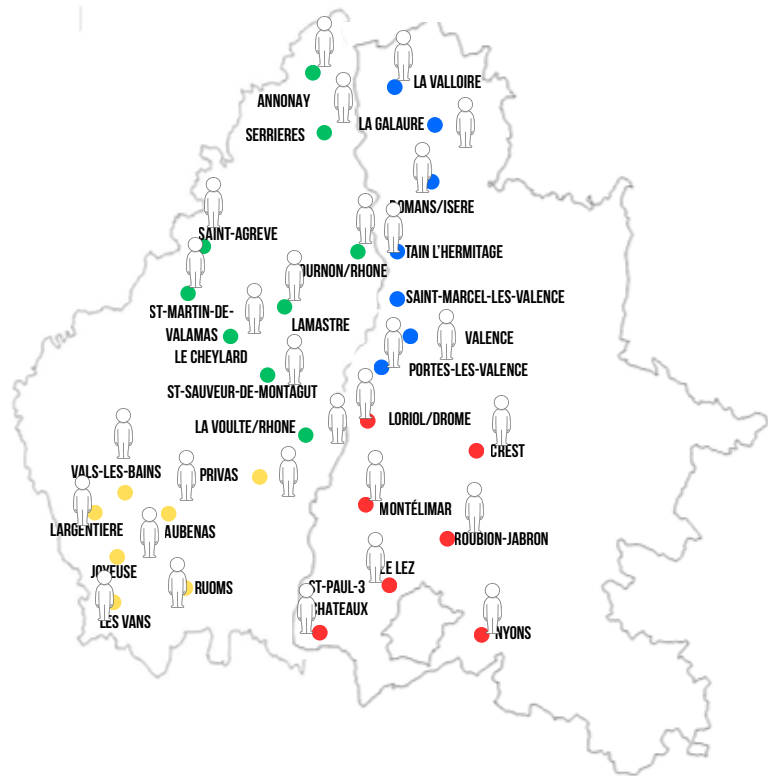
RECETTES : 292.185€

LES TERRITOIRES ET ACTIVITÉS

NOTRE RÉSEAU EN DRÔME-ARDÈCHE

- 560 BÉNÉVOLES
- 32 ÉQUIPES LOCALES

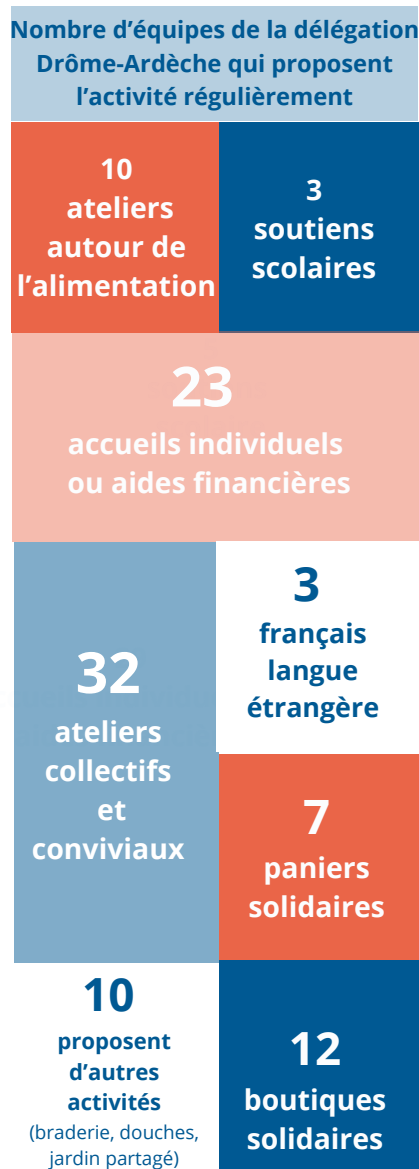
Avec plus de 500 bénévoles répartis dans 32 équipes locales, la délégation Drôme-Ardèche s'appuie sur un réseau dynamique et solidaire, qui couvre la majeure partie du territoire. Ces équipes sont le cœur battant du Secours Catholique : elles créent du lien, soutiennent, accompagnent et redonnent confiance, en agissant chaque jour aux côtés des personnes accompagnées.



Au cœur du Secours Catholique en Drôme-Ardèche, les équipes locales sont la force vive de l'action. Composées de bénévoles engagés, elles portent au quotidien les valeurs de solidarité et de fraternité, et font vivre concrètement la mission du Secours Catholique sur le terrain.

Implantées sur une grande partie du territoire Drôme-Ardèche, les équipes locales assurent une présence de proximité auprès des personnes en situation de fragilité. Grâce à leur connaissance fine des réalités locales, elles développent et animent des actions adaptées aux besoins des habitants : accueils individuels, ateliers collectifs et conviviaux, aides financières, accompagnement scolaire, apprentissage du français, ateliers cuisines, paniers solidaires, boutiques solidaires et bien d'autres initiatives.

Concernant ces activités proposées sur les territoires, le Secours Catholique en Drôme-Ardèche a poursuivi le développement de ses ateliers, reflet d'une dynamique d'adaptation aux besoins repérés localement. Les ateliers cuisine illustrent particulièrement cette évolution : leur nombre est passé de 4 à 10, témoignant de l'engagement des équipes locales et de l'intérêt des personnes accompagnées. Ces espaces collectifs favorisent en effet la convivialité, le partage de savoir-faire et l'autonomie, tout en renforçant le lien social sur les territoires.



NOS THÉMATIQUES DE TRAVAIL : ACCÈS DIGNE À UNE ALIMENTATION DURABLE ET DE QUALITÉ

Le cœur de la mission du Secours Catholique est l'accompagnement bénévole et fraternel des personnes subissant la pauvreté, l'isolement et/ou l'exclusion. C'est à travers la rencontre et l'écoute que se construit cette relation d'accompagnement. Les bénévoles, formés, reçoivent en entretien les personnes en difficulté pour les écouter, faire des démarches administratives, pour les orienter vers un service public ou pour une demande d'aide. Une des premières demande est toujours l'aide alimentaire. La délégation est pleinement investie pour développer des projets d'accès digne à une alimentation durable et de qualité.

LES PANIERS SOLIDAIRES

LES PANIERS À SAINT-PAUL-TROIS-CHÂTEAUX

A Saint-Paul-Trois-Châteaux : une quinzaine de foyers, personnes isolées ou familles, ont accès aux paniers de légumes et d'œufs de l'AMAP La Tricastine, à tarif solidaire. Cela est possible grâce aux efforts combinés de cette AMAP, du Centre Social Mosaïc et de notre équipe locale de Saint-Paul-Trois-Châteaux.

"Chacun cotise selon ses moyens, et reçoit selon ses besoins" : si l'on y regarde de près, le slogan fondateur de notre sécurité sociale peut se retrouver dans nos projets de "paniers solidaires" ! Les personnes participent à hauteur du tiers du prix du panier, mais un système d'échelle de tarifs est en train de se mettre en place, permettant aux personnes dont la situation s'améliore légèrement de rehausser volontairement leur participation. Cette nouvelle organisation permettra aux personnes dont la situation s'améliore, mais qui pour autant n'auraient pas les moyens de prendre un contrat classique, de rester membre de l'AMAP, et cela est essentiel.

Car être membre de l'AMAP La Tricastine, ce n'est pas seulement, et de loin, aller récupérer son panier toutes les semaines : c'est aussi l'occasion de participer aux permanences de distribution, aux visites de fermes, aux soirées conviviales organisées par l'AMAP, etc. Bref, c'est la possibilité de faire partie d'un collectif. « Ici j'ai trouvé ma place » nous expliquait récemment l'une des personnes bénéficiant de ce dispositif...



"Je mange plus de légumes et de meilleure qualité : avant j'achetais surtout du surgelé."

"J'avais toujours consommé beaucoup de légumes mais uniquement les moins chers. Grâce à l'AMAP, j'ai une variété de produits que je n'avais jamais pu acheter avant."

Deux personnes des paniers solidaires de Saint-Paul-Trois-Châteaux (réponses anonymisées à un questionnaire de satisfaction de l'AMAP).



CHIFFRES CLÉS DE L'ALIMENTATION 2025

- 10 équipes locales proposent des ateliers autour de l'alimentation
- 8 équipes locales proposent des paniers solidaires distribués tous les 15 jours
- 2 nouveaux lieux de distributions de paniers solidaires en 2025
- 500 bénéficiaires des paniers sur l'année
- 15 producteurs associés
- 2 600 paniers distribués
- 11 850 kilos de produits frais distribués

RETROUVER CONFIANCE AUTOUR DES REPAS PARTAGÉS

A Privas c'est bien inscrit dans l'agenda : tous les mois à tour de rôle, les personnes qui font vivre l'équipe locale de Privas sont invitées à préparer et partager un repas. Pendant chaque repas partagé il y a ceux qui participent à sa préparation, à mettre la table et à servir le groupe et il y a ceux qui viennent partager le repas. Au mois de mars 2025, c'est Nadia (prénom modifié) qui s'est proposée de préparer un couscous, une recette de sa famille qu'elle a envie de faire connaître à l'ensemble des personnes qu'elle côtoie, depuis qu'elle vient participer aux activités de l'équipe.

Cuisiner ensemble et partager c'est reconnaître les talents de chacun·e et créer du lien. Alors que la pauvreté et la précarité isolent les personnes qui les vivent, s'asseoir autour d'une table rassemble et contribue à la joie d'être ensemble.

Comme à Privas, neuf autres équipes locales de Drôme-Ardèche proposent de manière régulière des repas partagés ou des ateliers cuisine.



Cuisiner puis partager le repas ensemble crée une atmosphère chaleureuse, où chacun peut trouver sa place et participer à sa manière. Les personnes que nous rencontrons sont touchantes, généreuses et bienveillantes. Ces moments font prendre du recul sur notre quotidien et permettent de prendre part à un moment collectif de respect, d'écoute et de partage. Ces dîners sont pour moi des moments de partage importants.

Mathilde des Amijoteurs ”

VISITES APPRENANTES AS-PTA BRÉSIL

Confronter nos réalités sur un sujet commun, et s'inspirer de ce que fait l'autre. C'est dans ce but que le Secours Catholique organise des "rencontres apprenantes" avec ses partenaires internationaux. En mars, deux militantes brésiliennes, promotrices d'une alimentation durable accessible à tous, ont passé trois jours en Drôme-Ardèche à la découverte de nombreuses initiatives locales. En juillet c'est la déléguée qui a pu se rendre dans le Nordeste du Brésil.

L'ÉTUDE D'IMPACT DES PANIERS SOLIDAIRES

Deux équipes de Drôme-Ardèche ont participé à une étude qui a été menée en 2025 par le cabinet Terralim pour le Secours Catholique. Elle démontre les bienfaits des paniers solidaires pour les personnes, les projets et les territoires et décrit également les conditions propices pour générer une dynamique positive.

Les enseignements principaux :

- Les paniers contribuent à l'acte de se restaurer et plus globalement au développement du "soi alimentaire".
- Ce sont des supports à la création ou au renforcement de tissus sociaux locaux.
- Ils donnent des repères, une place, des missions et participent à une émancipation.
- Les paniers sont vecteurs d'autonomisation et de construction citoyenne.

LE PLAIDOYER

Le Secours Catholique a lancé la campagne "Tout le Monde à Table" en automne 2024. Cette campagne vise à obtenir, d'ici 2027, des avancées vers le droit à l'alimentation. Cela se traduit concrètement pour le Secours Catholique par un accès de toutes et tous à une alimentation durable et de qualité.

Afin de partager nos convictions, influencer le débat public et porter les questions de droit à l'alimentation, la délégation Drôme-Ardèche a porté plusieurs événements sur le territoire souvent en partenariat avec d'autres acteurs (notamment les CIVAM et Solidarité Paysans).

- La présentation de l'étude : "Injuste prix de notre alimentation. Quels coûts pour la société et la planète ?" à Chandolas le 7 avril 2025 et le 20 mai 2025 à Annonay.
- Une soirée d'information et de débat organisée avec une chercheuse de l'INRAE intitulée "Agriculture et alimentation sur le territoire de la Galaure" le 14 novembre 2025.
- Participation à des groupes inter-associatifs de démocratie alimentaires et suivis des PAT et PAIT (Projet Alimentaire Territoriaux) sur tous les territoires.

COMMUNICATION

La dynamique nationale "Soyons (r)éveilleurs de confiance pour des territoires justes, fraternels et durables" a été lancée début 2025 pour engager l'association dans une démarche d'ouverture vers l'extérieur. Elle invite tous les acteurs et actrices à témoigner de son expérience et de son espérance en sortant de ses murs et en assumant sans complexe la dimension politique de la recherche du Bien Commun. La communication de notre délégation entend s'inscrire dans cette démarche.

LA FORCE DU TÉMOIGNAGE

Rajeunir la communication et l'image du Secours Catholique faisait partie des 5 thématiques prioritaires retenues par le bureau et les salariés en 2023 et développées dès 2024. En 2025, ces actions de communications (newsletters, émissions bimestrielles sur Mosaïque - RCF-, etc.) se sont poursuivies tout en développant les relations presse et l'évènementiel, dans le cadre d'une quête de fonds et de la mission de sensibilisation et d'éveil à la solidarité propres au SCCF.

Parmi les événements marquants qui permettent de "sortir de nos murs" :

- 02/12 : participation de la Délégation au speed meeting organisé par le Fond de dotations Les Entreprises du Cœur, à Valence.
- 12/12 : ateliers pratiques au centre de formation des travailleurs sociaux Ocellia, à Valence (5 salariés et 5 bénévoles de la Délégation SC-CF Drôme-Ardèche).

En 2026, d'autres participations à des séminaires d'entreprises sont prévues.

Nous avons également souhaité valoriser la parole de notre réseau en travaillant sur le témoignage. Les mots des personnes qui font le Secours Catholique permettent de transmettre avec justesse et conviction ce qui se vit au Secours Catholique.

Le résultat est un montage de dix témoignages de quelques minutes à écouter [ici](#).



“ La rencontre, c'est une force. Le Secours Catholique : c'est devenu ma famille. Rose et Thérèse ”



CHIFFRES 2025

COMMUNICATION EXTERNE

- 6 émissions Mosaïques sur RCF Drôme-Ardèche
- 70 publications sur les réseaux sociaux
- 3 communiqués de presse
- 1 rapport d'activité
- le site internet actualisé mensuellement

COMMUNICATION INTERNE

- 11 "Point info mensuel"
- 3 Newsletters

ENGAGEMENT SOLIDAIRE

Vie d'équipe et formation

En 2025, nous avons été particulièrement attentifs au bien-être des équipes de bénévoles. Plusieurs équipes ont travaillé autour de la question du mode de gouvernance et de la prise de décisions. De plus, la mise à jour des mandats des responsables d'équipes et d'activités a également été faite.

Le programme de formation a évolué pour permettre la mise en place de modules au plus proche des équipes et des difficultés rencontrées : "politique des aides", "savoir dire non", "notre mode de fonctionnement"....

Ces actions se poursuivront en 2026, avec comme axe prioritaire l'accueil au sein de nos équipes de bénévoles.



JOURNÉE DES BOUTIQUES SOLIDAIRES : CONVIVIALITÉ, PARTAGE, EVOLUTION

Le 8 et le 9 décembre, ont eu lieu les journées "boutiques solidaires." Destinées aux bénévoles des 12 boutiques de la délégation, l'objectif était de faire le point sur nos pratiques et de présenter le dispositif *Refashion*. Il s'agit d'un éco-organisme de la filière textile qui agit pour l'éco-conception, la réparation, le réemploi, la collecte et le recyclage.

Ces journées, qui ont réunies une soixantaine d'acteurs de la délégation, ont été l'occasion d'échanger des pratiques concrètes, de partager des savoir-faire et de (re)nouer des liens entre les différentes équipes.

Suite à cette rencontre, les 12 équipes ont décidé de s'inscrire dans le dispositif *Refashion* ce qui implique une meilleure traçabilité des vêtements ainsi qu'une amélioration des boutiques.

“ MON ENVIE ÉTAIT D'OEUVRER AUX CÔTÉS DE PERSONNES EN PRÉCARITÉ, EN METTANT MES APTITUDES ACQUISES TOUT AU LONG D'UNE VIE AU SERVICE D'UNE INSTITUTION PORTEUSE DES VALEURS QUI ME PORTENT. ”

MARYVONNE



Journée boutiques solidaires à Lorient/Drôme 9 décembre 2025

ANIMATION SPIRITUELLE

Les personnes qui vivent des situations de pauvreté ou des difficultés dans leur vie, se sentent souvent incomprises. Au Secours Catholique, prendre en compte ces personnes, dans la totalité de l'être humain, incluant la dimension spirituelle, peut leur donner l'énergie pour rebondir. La spiritualité est ce qui donne sens à la vie : qu'est-ce qui me fait vivre ? Qu'est-ce qui me fait tenir face aux problèmes et qui m'aide à traverser la misère ?

Le Secours Catholique, tout en étant soucieux de la diversité des sensibilités, pose donc comme principe d'action, de porter attention à la dimension spirituelle des personnes qu'elle accompagne.

VIVRE LA DIMENSION SPIRITUELLE EN DÉLÉGATION

Une équipe bénévole de 9 personnes, avec l'aumônier et un animateur, est au service de la délégation et des équipes locales pour des propositions de temps spirituels. En 2025, cette équipe a porté plusieurs animations :

- Animation d'un temps de relecture pour les bénévoles qui sont intervenus auprès des personnes ayant été victimes des inondations à Limony.
- À la demande des équipes locales, soutien dans les moments de joie comme de tristesse à partir d'espaces de partage et d'écoute et un travail sur le sens de leur mission à Montélimar et Saint-Paul-Trois-Châteaux.
- Organisation d'un moment de célébration, ouvert à toutes et tous pour la journée de rentrée qui a rassemblé 200 personnes de la délégation.
- Co-organisation avec une équipe d'une "Balade en évangile."
- Contribution à des rencontres : pastorale des migrants du diocèse de Valence, une marmite partagée sur le thème de la "spiritualité" est organisée par l'espace de vie sociale "La passerelle des vallées."
- Organisation du Voyage de l'Espérance de 2026.

“

La vie spirituelle est un moteur, je dirais même un ressort, dans la lutte contre ce qui met par terre, ce qui écrase. C'est vrai dans les vies personnelles et c'est vrai aussi socialement, dans la lutte contre la misère. Si on oublie cette dimension spirituelle, on fait violence aux personnes.

François ODINET, aumônier national du Secours Catholique

”



Temps de relecture à Limony

LA POLITIQUE DES AIDES

La politique des aides du Secours Catholique rassemble l'analyse des évolutions des pauvretés et des réponses apportées ainsi que la diffusion auprès des bénévoles en charge de l'accueil individuel, des repères pour le discernement de l'aide à proposer aux personnes. Cette année, l'accent a été mis sur la qualité de l'accueil et de la relation tissée avec les personnes reçues. En effet, ces aspects sont essentiels pour permettre à la personne d'être au centre du dispositif d'aide, en s'assurant que la direction prise soit bien en correspondance avec ses attentes et besoins (écoute, aide financière, orientation vers d'autres structures).

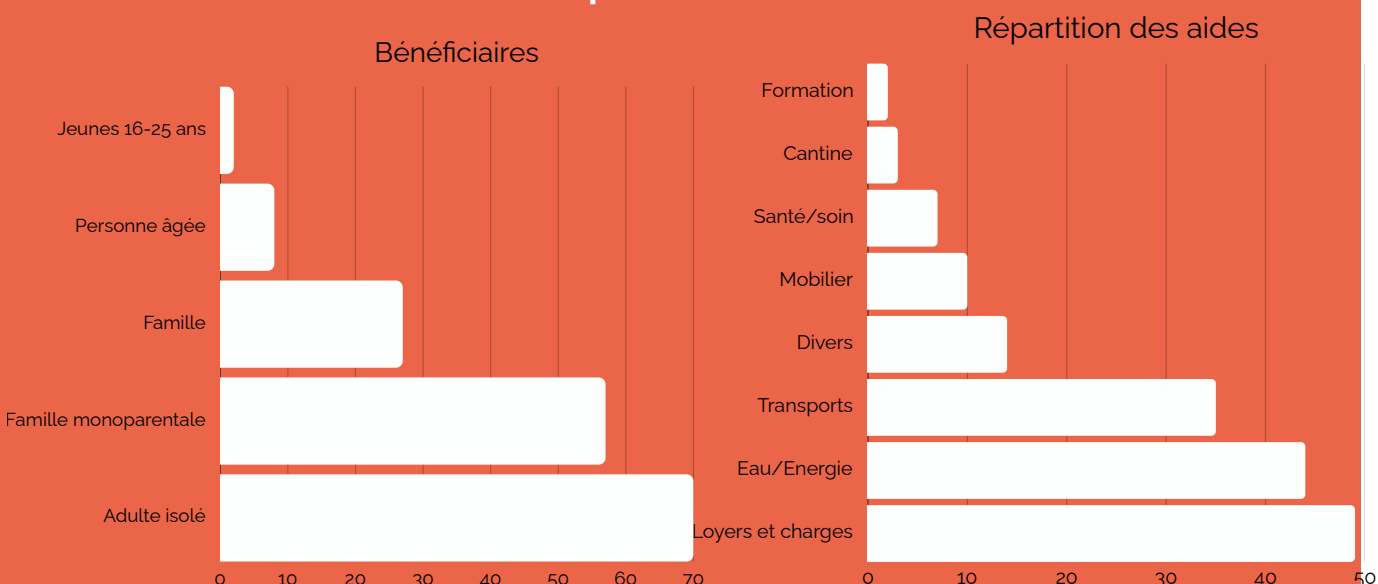
L'enjeu est de proposer un espace d'accueil sans jugement afin de favoriser l'implication et l'initiative de la personne. Le « Faire avec » signifie une posture de soutien fraternel pour les bénévoles, en s'appuyant sur les ressources de la personne, experte de sa situation.

Ainsi un binôme (bénévole-salarié) est intervenu à plusieurs reprises dans différentes équipes locales de l'association, pour nourrir une réflexion permanente sur notre vocation d'accueil inconditionnel.

La commission des aides financières de la délégation

La Commission des aides financières est un espace d'échange et de discernement sur l'octroi d'aides financières (en particulier des aides d'un montant significatif) et de soutien à l'accompagnement des personnes accueillies, notamment vers l'accès à leurs droits sociaux. Elle se réunit tous les mardis au sein de la délégation pour analyser les dossiers de demande d'aides. Les équipes locales ont attribué en 2025 un budget de **56.676 €** avec des aides maximales de **120 €**. La Commission des aides, elle, a attribué en 2025 **43.943 €**, avec des aides moyennes de **270 €**.

Aides attribuées par la commission des aides



INTERVENTION EN POST-URGENCE À LIMONY, SUITE AUX INONDATIONS

Les images du 17 octobre 2024 étaient très marquantes : centres villes sous l'eau, maisons inondées, routes submergées... L'épisode cévenol a été d'une intensité rare et aura marqué les habitants d'Ardèche. Mais comment intervenir auprès des personnes sinistrées dans ce contexte ?

Un service à Paris est dédié aux interventions d'Urgences en France et en Outremer. A notre demande et avec l'appui du service, il a été décidé de se concentrer sur la commune de Limony, particulièrement impactée, puisqu'une soixantaine de personnes ont dû être relogées.

Avec le soutien de bénévoles d'Urgences France, la délégation est intervenue à Limony fin janvier 2025 pour aller à la rencontre des habitants. Trois mois après les inondations, les sinistrés étaient loin d'avoir retrouvé une vie normale.

Au-delà de l'aide matérielle, il est important de pouvoir proposer un soutien moral et une écoute. Les bénévoles engagés nous ont témoigné combien cette écoute avait été importante.

Le dispositif Urgence France du Secours Catholique

Inondations, intempéries, cyclones,... Autant de situations d'urgence qui nécessitent, chaque année, la mobilisation de centaines de bénévoles du Secours Catholique. Ce sont des équipes de proximité, formées à l'écoute et connaissant les problématiques locales. Ils apportent de l'écoute active, du soutien moral, du matériel ou un accompagnement administratif. Depuis sa création, le Secours Catholique vient en aide aux personnes sinistrées, sur l'ensemble des territoires français.



" Après la sidération puis l'état d'urgence qui ont succédés à la catastrophe, on est entré dans le *temps long* : celui des devis et des assurances, explique Sylvie. On prend conscience de ce qui va nous être remboursé et de ce qui reste à notre charge. C'est maintenant qu'on peut évaluer nos besoins réels. Vous arrivez au bon moment. "

Karl et Sylvie, habitants de Limony
(Ils n'avaient pas réintégré leur pavillon au bout de 3 mois)



LA MOBILISATION EN ARDÈCHE

SUD ARDÈCHE

Un territoire qui coopère

A la suite de la rencontre de territoire du 21 mai 2025 qui a rassemblé une quarantaine de personnes représentant l'ensemble des équipes du Sud Ardèche, l'envie de porter conjointement le projet du Secours Catholique et de s'entraider a clairement été exprimée.

Des actions communes sont ainsi nées :

- commandes groupées chez des producteurs locaux pour la constitution des paniers solidaires tout au long de l'année
- rencontre des équipes boutiques solidaires
- temps de formation inter-équipe : la politique des aides, gestion des situations complexes.

Le renforcement de cette volonté de faire ensemble a conduit à la création d'une équipe d'animation de territoire (EAT). Ce sont 9 personnes qui viennent soutenir les équipes du territoire et l'animateur.

NORD ARDÈCHE

Les équipes du Nord Ardèche sont mobilisées particulièrement sur l'alimentation et les boutiques solidaires. En effet de la vallée de l'Eyrieux jusqu'à Annonay les injustices alimentaires sont dans tous les esprits et les équipes œuvrent pour plus de démocratie alimentaire, notamment sur la CAPCA et sur l'agglomération d'Annonay ou les sujets de sécurité sociale de l'alimentation et de caisse alimentaire sont au cœur des sujets travaillés.

De plus, ce ne sont pas moins de six équipes sur huit qui s'activent autour d'une boutique solidaire. L'inscription fin 2025 dans la démarche *ReFashion* prend donc tout son sens sur ce territoire. *ReFashion* est l'éco-organisme qui aide à organiser et à financer la prévention et la gestion de la fin de vie des textiles.

Malgré l'éloignement géographique et les distances parfois importantes, les équipes tiennent à préserver un véritable esprit collectif. Elles manifestent une réelle volonté de se retrouver régulièrement lors de moments conviviaux. Ces temps partagés permettent de renforcer les liens, de mieux se connaître et constituent un levier important pour entretenir l'engagement et la qualité des relations au sein des équipes.



LA MOBILISATION DANS LA DRÔME

NORD DRÔME

Les Amijoteurs : nouvelle activité à Valence

Depuis octobre 2025, l'équipe de Valence a mis en place une nouvelle action. Il s'agit de proposer aux personnes en grande précarité de préparer et de partager un repas préparé collectivement avec les bénéficiaires. Les produits sont totalement issus de producteurs locaux et composés de légumes et fruits frais.

Un nouveau local à Romans

L'équipe de Romans a déménagé. l'objectif était double : réduire la charge immobilière mais aussi trouver un local plus adapté aux activités présentes et à venir. Ce déménagement a permis de relancer les réflexions de l'équipe pour des projets à venir.

Paniers solidaires à Saint-Vallier

L'équipe de la Galaure, riche de son expérience des paniers solidaires a développé son activité jusqu'à Saint Vallier, afin d'offrir cette démarche d'accès digne à l'alimentation aux habitants de cette commune. Ainsi, en s'appuyant sur deux bénévoles locaux, ils ont pu offrir ce service à plus de quinze familles.

Visite à domicile à la Valloire

L'équipe de la Valloire, renforcée par l'arrivée de deux nouveaux bénévoles, développe l'aide et l'accompagnement des personnes orientées par les assistantes sociales, en se rendant directement à leur domicile. Cette action inverse la posture habituelle puisque c'est la personne demandeuse qui accueille les bénévoles chez elle,

SUD DRÔME

Un territoire qui bouge et qui s'adapte :

Un vrai dynamisme au quotidien

Sur ce territoire, de nombreux ateliers et moments de rencontre sont nés en 2025, On note, entre autres, la création d'un atelier « Cuisines du monde » à Crest, d'un atelier créatif à Loriol, et le démarrage des activités chants et couture à Montélimar. Un banquet citoyen à Saint-Paul-Trois-Châteaux a permis en avril à plus de 70 personnes de partager un repas, tout en réfléchissant aux enjeux alimentaires de leur territoire.

Traverser des zones de turbulence, et grandir en équipe

Certaines équipes ont eu à affronter des moments plus délicats : départs de responsables piliers, indisponibilités de bénévoles centraux en lien avec des problématiques personnelles, tensions diverses, etc.

Ces périodes de transition, même si elles ne sont pas toujours agréables à vivre, ont malgré tout poussé les équipes concernées à retravailler leurs règles de fonctionnement, de gouvernance et de communication. Cela les a aussi poussées à prendre le temps de repenser le sens de leurs actions. Un important travail de clarification, essentiel pour continuer à agir ensemble dans de bonnes conditions, a ainsi été réalisé avec sérieux et engagement. Cela permet aujourd'hui à ces équipes de repartir sur de meilleures bases.

L'ENGAGEMENT BÉNÉVOLE



La première ressource pour agir du Secours Catholique est le bénévolat : c'est grâce au réseau de bénévoles que les actions concrètes peuvent être mises en œuvre sur le terrain.

Dans une société en mouvement, l'engagement bénévole change et il était indispensable que le Secours Catholique s'adapte à cette évolution. En 2023 le conseil d'administration national du Secours Catholique s'est donné une priorité unique sur une période de deux ans : le développement du bénévolat. Des outils et des projets expérimentaux sur des nouvelles formes de bénévolat sont développés pour mieux accueillir, accompagner et valoriser nos bénévoles. Ce sont également les éléments au travail en Drôme-Ardèche.

L'ÉVEIL À LA SOLIDARITÉ

Dans notre action au quotidien nous avons à cœur de promouvoir l'engagement bénévole et de faire connaître au plus grand nombre le projet du Secours Catholique.

Pour cela, nous organisons des actions de sensibilisation, comme notre intervention en décembre 2025 auprès de 100 étudiants du travail social de première année, à Ocellia Valence. Mais aussi des missions d'immersion et d'accueil temporaire d'élèves ou stagiaires au sein de nos équipes ou à la délégation.

Nos équipes locales de La Galaure, Romans, Tain et Tournon ont accueilli des stagiaires pour des missions variées d'une durée d'une semaine à 2 mois. D'autres équipes ont favorisé des projets scolaires de collectes ou d'actions solidaires. La délégation a proposé des immersions à deux stagiaires sur de la comptabilité et de la communication. Ces accueils sont aussi riches pour les stagiaires que pour les équipes qui permettent un autre regard sur leur activité et leur façon de faire.

CHIFFRES 2025

LE BÉNÉVOLAT EN DRÔME-ARDÈCHE

- Environ **55.000 heures de bénévolat** sur une année, ce qui correspond à environ 30 équivalents temps plein
- Valorisation comptable du bénévolat **660 k€**
- 74 nouveaux bénévoles en 2025
- 560 bénévoles sur une année
- 79% de femmes et 21% d'hommes
- Âge moyen : 68 ans

NOS PARTENAIRES OPÉRATIONNELS

De nombreux projets ont été mis en œuvre avec d'autres associations du territoire, plus particulièrement autour du droit à l'alimentation. Nous tenons à remercier les associations partenaires pour cette collaboration précieuse.



NOS PARTENAIRES FINANCIERS

Le Secours Catholique-Caritas France en Drôme-Ardèche, développe des projets innovants et adaptés aux défis de l'accompagnement fraternel des personnes, grâce à tous ses donateurs privés, mais aussi grâce à l'engagement financier de nos partenaires institutionnels que nous remercions ici.



Merci au soutien financier des communes : Annonay, Aubenas, La Voulte/Rhône, Saint-Georges-les-Bains, Saint-Laurent-du-Pape, Desaignes, Lamastre, Les Vans, Privas, Larnas, Ruoms, Saint-Agrève, St-Martine-de-Valamas, Le Cheylard, Saint-Julien-d'Intres, Arcens, Tournon/Rhône, Cornas, St-Jean-de-Muzols, Vals-les-Bains, Valence, Romans, Bourg-de-Péage, Peyrins, Saint-Rambert, Anneyron, Portes-les-Valence, Clionsclat, Livron/Rhône, Loriol/Rhône, Crest, Montélimar, Châteauneuf-de-Galaure, Saint-Avit, Hauterives, Communauté de Communes Porte de DrômArdèche.

LE SECOURS CATHOLIQUE - CARITAS FRANCE

LE SECOURS CATHOLIQUE - CARITAS FRANCE

Le Secours Catholique-Caritas France est un service de l'Église catholique en France, membre de la Confédération Caritas Internationalis et association reconnue d'utilité publique.

MISSIONS DU SECOURS CATHOLIQUE CARITAS FRANCE

Fondée sur l'Évangile, la mission du Secours Catholique-Caritas France est une mission d'amour et d'éveil à la solidarité en France et dans le monde. Le Secours Catholique appelle toute personne à s'engager pour vivre la rencontre, l'entraide et la joie de la fraternité. Ses acteurs travaillent à renforcer les capacités de tous à agir pour que chacun accède à des conditions de vie dignes. L'association lutte contre les causes de pauvreté, d'inégalités et d'exclusion et propose des alternatives aux services du bien commun.

ORGANISATION

- ➔ Le Secours Catholique Caritas-France est composé d'un réseau de 72 délégations réparties sur l'ensemble du territoire français réunissant près de 58500 bénévoles.
- ➔ 3 antennes : la cité Saint-Pierre à Lourdes, la Maison d'Abraham à Jérusalem, le CEDRE à PARIS.

ACTIONS

- ➔ En France, 1 060 000 personnes, ont été soutenues dans 2 500 lieux d'accueil.
- ➔ À l'international, 349 opérations ont été menées en 2023, dans 52 pays ou zones en lien avec le réseau Caritas Internationalis (160 Caritas). En un an, 2,6 millions de personnes ont été bénéficiaires de l'aide internationale du Secours Catholique-Caritas France.

TRANSPARENCE ET CONTRÔLE

Les comptes annuels 2024, incluant le compte d'emploi des ressources, sont certifiés par un commissaire aux comptes du cabinet Ernst&Young puis ont été approuvés par l'assemblée générale du 18 juin 2025. Les comptes annuels de 2024 sont disponibles sur le site www.secours-catholique.org ou peuvent être obtenus sur simple demande écrite à :

*Secours Catholique Caritas France,
106 rue du Bac, 75341 Paris Cedex 07.*



Le Comité de la Charte du don

en confiance est une association qui exerce la mission de contrôle de l'appel à la générosité du public. Il élabore des règles de déontologie, détermine l'octroi d'un label « Don en confiance » aux organisations d'intérêt général qui se portent candidates et effectue un contrôle continu et indépendant des engagements auxquels elles souscrivent.

Ceux-ci sont basés sur des principes de respect du donateur, de transparence, de recherche d'efficacité et de probité et de désintéressement, couvrant trois domaines : la gouvernance, la gestion et la communication.

En 2024, le Secours Catholique a obtenu le renouvellement du label « Don en Confiance »

LE SECOURS CATHOLIQUE DE DRÔME-ARDÈCHE

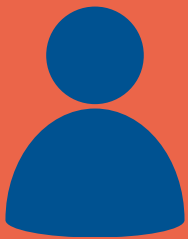
EN CHIFFRES



560
BÉNÉVOLES



32
ÉQUIPES LOCALES



7
SALARIÉS



3 602
DONATEURS ACTIFS



2 764
MÉNAGES SOUTENUS
EN DRÔME-ARDÈCHE



12
BOUTIQUES
SOLIDAIRES

Secours Catholique Drôme-Ardèche

 11, rue du Clos Gaillard 26000 VALENCE

 04 75 40 34 77

 dromeardeche@secours-catholique.org

dromeardeche.secours-catholique.org



**ENSEMBLE,
CONSTRUIRE
UN MONDE JUSTE
ET FRATERNEL**