

# RAPPORT D'ACTIVITÉ 2024



**DÉLÉGATION  
DRÔME-ARDÈCHE**

[secours-catholique.org](https://secours-catholique.org)

11, rue du Clos Gaillard  
26000 VALENCE  
04 75 40 34 77

[dromeardeche@secours-catholique.org](mailto:dromeardeche@secours-catholique.org)



**ENSEMBLE,  
CONSTRUIRE  
UN MONDE JUSTE  
ET FRATERNEL**



## DÉLÉGATION A L'ÉCOUTE DES BESOINS DE DRÔME-ARDÈCHE

# SOM-MAIRE

ÉDITORIAL	2
ILS SONT LE SECOURS	3
RÉTROSPECTIVE	4 ET 5
LA VIE EN DÉLÉGATION	6 ET 9
LA VIE DES ÉQUIPES LOCALES	10 ET 11
LE SECOURS CATHOLIQUE 26/07 EN CHIFFRES	12

Voilà près d'un an que je mesure l'importance de l'engagement de la délégation au service des personnes en difficulté en Drôme-Ardèche.

En 2024, **l'alimentation** a été le sujet d'un important investissement qui s'est joué autour des « Paniers Solidaires » proposés dans 7 équipes et qui viennent de démarrer dans deux lieux supplémentaires. A l'occasion du rapport «L' injuste prix de l'alimentation. Quels coûts pour la société et la planète ?» de multiples rencontres ont eu lieu aux niveaux local et départemental pour assurer un plaidoyer sur la nécessaire réorganisation de notre système agro-alimentaire et pour y pallier localement.

**L'équipement et le vêtement** restent des actions qui animent nos boutiques (13 équipes) et nos brocantes (10 équipes) pour aider les plus démunis. Elles ont connu des ventes croissantes, illustrant l'importance des besoins matériels mais aussi une prise de conscience de l'intérêt pour l'économie circulaire. Toutes ces actions témoignent de la créativité de nos équipes qui mènent des projets d'alimentation, des boutiques mais aussi de l'accompagnement scolaire, de l'apprentissage du français, des ateliers couture, cuisine, et tant de rencontres de repas, cafés, festivités...

La sortie du **rapport statistique annuel** du Secours Catholique sur la pauvreté a, hélas encore, souligné l'éloignement de la solidarité notamment par cette fracture numérique qui impacte plus directement les personnes en précarité. Nous nous sommes fait l'écho de ce phénomène avec plusieurs témoignages poignants de personnes directement touchées et avons engagé des rapprochements d'autres partenaires pour dénoncer les injustices subies par nombre de nos personnes accueillies.

L'activité majeure de nos 32 équipes repose sur **l'accueil hebdomadaire**, c'est un accueil inconditionnel, comme il a été réaffirmé au sein du Secours Catholique suite aux dernières élections ; cette ouverture prend pleinement son sens en ce début 2025.

Nous nous sommes associés à **différents chantiers nationaux** de notre association, pour mettre en place notamment des statuts qui donnent plus de démocratie à notre mouvement ; et pour redresser une tendance budgétaire déficitaire afin de retrouver une sérénité financière à laquelle nous sommes tous invités. En Drôme-Ardèche ce défi est bien engagé dans la démarche, car nos comptes sont plus sobres en fin 2024 et avec de meilleures recettes.

Le bureau de la délégation qui se réunit tous les 15 jours se conforte de nouveaux bénévoles à l'image de nos équipes qui enregistrent la venue de forces vives nouvelles.

Merci de son engagement à l'équipe d'animation et des salariés qui se resserrent autour de la déléguée pour mener une politique de charité matérielle et spirituelle. Cette action du Secours a été nationalement reconnue, encore récemment par les Évêques de France, lors de leur conférence à Lourdes.

Merci donc à tous d'agir si humblement et si efficacement dans ce grand élan de lutte contre la pauvreté qui gangrène notre société. La perspective du Jubilé sous le signe de l'Espérance en 2025 nous incite à sublimer cette lutte.

**Dans le chaos de notre actualité, vous êtes les signes d'une espérance lucide et active que le Secours Catholique nous donne à vivre.**

Pascal de Montmorillon

# ILS SONT LE SECOURS CATHOLIQUE

“ AGNÈS

Je viens de l'équipe de Crest.

J'ai vu une affichette avec les informations pour les paniers solidaires au local des Restos du Cœur.

Le panier solidaire complète bien l'offre des Restos du Cœur. Une alimentation de qualité avec des produits frais et locaux. C'est surtout un contact humain et chaleureux qui fait beaucoup de bien. J'ai tout de suite été bénévole, je me suis inscrite dès la première visite donc j'étais bénévole et bénéficiaire ! J'ai monté des actions de partenariats avec des fermes environnantes pour faire augmenter la diversité des produits du panier (notamment du pain et des jus avec la Ferme des Volonteux). Le moment le plus marquant pour moi c'est ma première rencontre avec l'équipe car j'ai reçu un accueil très chaleureux. Pour moi c'était un vrai rayon de soleil qui a réchauffé mon cœur ! Depuis j'ai arrêté mon bénévolat pour diverses raisons entre autres des problèmes de santé.

“ ALTA



Je suis de la République Dominicaine. J'ai 44 ans. Je viens depuis 6 mois à l'équipe de Tain l'Hermitage. J'ai découvert l'équipe par la boutique, un bénévole m'a invité à boire le café avec le groupe. L'accueil était très chaleureux. Maintenant je viens tous les vendredis, c'est convivial et sympathique. C'est comme à la maison, ça m'apporte de la chaleur humaine, je me sens très bien car c'est un moment de partage, on parle et on donne un peu de temps. En venant ici je sors de mon quotidien où il n'y a que la télé, ici on voit des gens. J'ai deux enfants, pendant qu'ils sont à l'école je viens ici parler avec les autres. C'est comme si j'étais bénévole dans une association.

“ JEAN-CLAUDE



J'ai 65 ans. Je participe depuis 8 ans. Je viens chercher la convivialité, l'esprit du groupe.

J'aime les activités créatives par exemple la fabrication d'objets de Noël ça m'occupe et pendant ce temps j'échange avec les autres. C'est un groupe où on peut parler librement de ses problèmes par exemple je cherche un appartement adapté à mon handicap. J'habite au premier étage mais l'ascenseur est en panne depuis trois mois. Je demande à Mickael un bénévole, de venir m'assister pour monter les courses.

Je l'invite à manger. Ce qui est bien c'est la solidarité des uns et des autres. Il y a des jours où je n'ai pas le moral, je n'ai pas de famille alors ici c'est comme ma famille. J'ai évolué dans ma situation. D'un simple bonhomme au RSA maintenant je suis un jeune retraité, je n'ai plus besoin de faire le pointage, c'est une astreinte et une humiliation, on pointe comme au commissariat pour rendre des comptes. Maintenant je suis moi aussi bénévole alors qu'ailleurs on m'enferme dans mes difficultés. Dans la vie quand on n'a pas d'argent ou un handicap, on te met au bord de la route.

“ NADIA



Je fais partie de l'équipe de Saint-Paul-trois-Châteaux qui s'appelle «La Rencontre».

Je suis venue au Secours Catholique par une amie il y a 9 ans car je venais de perdre mon époux et je ne voulais plus voir personne. Mon amie est venue à la maison, m'a prise par la main et m'a amenée à «La Rencontre». On m'a reçue avec un grand cœur.

Quand on est seul chez soi ça fait du bien de se retrouver le mardi même si des fois on n'a pas envie de venir il y a quelque chose qui nous pousse à y aller. On s'épaulé entre nous, il y a un vrai partage qu'on soit croyant ou non on s'écoute et on se respecte.

Je suis musulmane et on ne fait pas de différence qu'on soit catholique ou musulman. C'est un accueil inconditionnel et une grande famille que j'ai trouvés au Secours Catholique.

# DÉLÉGATION DRÔME-ARDÈCHE

# 4

RAPPORT D'ACTIVITÉ RÉTROSPECTIVE

# RÉTROSPECTIVE 2024



18 FÉVRIER

26 JUIN

14 MARS ET  
10 OCTOBRE



Les formations « Savoir dire non » à Valence et à Aubenas ont réuni 30 personnes. Dire "non" est difficile pour de nombreuses personnes, de peur de nuire aux relations ou de décevoir. Cela peut provoquer de la culpabilité, de la déception et de la fatigue. Oser et savoir dire "non" s'apprend. Positionner clairement ses limites permet de se respecter tout en préservant les valeurs qui nous sont chères. Une formation importante pour soutenir les bénévoles dans leurs activités.



**Bilan perspectives** Le but de cette journée était d'écouter toutes les remontées des bilans effectués dans les équipes locales, d'en faire une synthèse et de définir avec les personnes présentes une priorité pour l'année en cours et à venir.

**La Perspective 2024-2025 choisie est :**

« Accompagner toutes les équipes à partir des valeurs du SCCF pour donner du sens à nos engagements dans le contexte socio-économique actuel. »

## ET AUSSI...

**JANVIER 21.** Marche pour une politique digne et humaine, pour un accueil des étrangers dans la dignité, pour l'égalité

**FÉVRIER 6.** Rencontre de la députée Marie Pochon à Crest. **19.** Théâtre spectacle des Pipelettes. au Café Bonté. **21.** Sortie au Palais des bonbons et jouets à Montélimar.

**MARS 9.** Braderie à la Motte-de-Galaure **17.** Concert polyphonies du monde et groupe Arba Canté à la Motte-de-Galaure **19.** Opération bol de riz école St-François à Loriol **21** Formation aides individuelles à Aubenas **24.** Brocante à Crest

**AVRIL 9.** Magie à la maison de retraite de Saint-Martin-de-Valamas **13.** Braderie Tain l'Hermitage **18.** Visite du site historique d'Alba la Romaine **19.** Formation « être acteur au Secours Catholique » à Loriol

**MAI 4.** Repas soliaire de la Valloire pour la Somalie **4.** Manifestation interculturelle à Montélimar **15.** Goûter festif à Romans

**JUIN 1.** Sortie à la bamboueraie du territoire sud Ardeche **16.** Brocante à Lamastre **28.** Fête fin d'année Maison des Horizons et repas convivial à Tournon.



## DU 1ER AU 4 JUILLET

Voyage de l'Espérance à Saint-Antoine l'Abbaye en Isère. 52 personnes étaient présentes à ce voyage tant attendu tous les deux ans. Ce temps permet à des personnes bénévoles et accompagnées de vivre des moments de fraternités, de partage et de joies qu'elles ne pourraient pas connaître autrement. Chacune et chacun peut être vrai sans la crainte de jugement.

Belle projection au cinéma Le Navire à Valence ! Un peu plus de 60 personnes se sont rendues à la projection du documentaire "Trainée de poudre". Évènement organisé dans le cadre de la sortie de l'étude des coûts cachés de l'alimentation en partenariat avec Solidarité Paysans, les CIVAM, la Fédération Française des Diabétiques et le Secours Catholique. Grâce aux témoignages de plusieurs éleveurs locaux, le débat a pu à la fois se baser sur des réalités locales mais aussi prendre en compte la dimension internationale. Les difficultés des éleveurs laitiers au Sénégal dans le film sont liées aux difficultés de nos producteurs Drômois. Nous devons tous être acteurs du changement et expérimenter de nouvelles formes de production, de partenariat et de mode de consommation. Allons chercher des solutions en appui avec nos communautés de commune de nos élus !



## 19 NOVEMBRE

## 3 DÉCEMBRE



Mardi 3 décembre, l'équipe du Secours Catholique de Largentière a inauguré son nouveau local situé Salle Sarrazine au 2, rue de la Présentation.

Une vingtaine de personnes, bénévoles et personnes accompagnées, étaient présentes lors de l'inauguration du nouveau lieu d'accueil du Secours Catholique de Largentière. L'ambiance était chaleureuse. Élus et techniciens de la mairie étaient présents ainsi que les assistantes sociales du CMS et la Mission Locale. Cela a été l'occasion de présenter les différentes actions de l'équipe.

**JUILLET DU 1 AU 4.** Voyage de l'Espérance à Saint-Antoine l'Abbaye

**SEPTEMBRE 7.** Forums des associations **12.** Formation sensibilisation à l'accueil des personnes migrantes **21.** Chorale Soyons en cœur à la Voulte **23.** Formation « être acteur » à la Galaurie **27.** Temps inter-associatif autour du rapport pauvreté

**NOVEMBRE 19 ET 26.** Intervention à l'école St-Joseph de Quintenas et au lycée Marc Seguin d'Annonay dans le cadre de la Campagne de Fin d'Année **23 ET 29** Equipe de Privas aux maisons de retraites du Pouzin et Privas **29.** Présence de l'équipe de St-Paul-3-Châteaux au marché de Suze **30.** Equipe de Roubion au marché de Bonlieu, équipe de Crest au marché de Crest, équipe de Privas au marché du Pouzin.

**DÉCEMBRE** Toutes les équipes sont mobilisées pour la Campagne de Fin d'Année (CFA). Elles proposent des bougies, des crèches, des objets de décoration fait main en contrepartie d'une contribution qui permettra d'apporter de l'aide aux personnes qui en ont besoin.

# 6 | RAPPORT D'ACTIVITÉ 2024 LA VIE DE LA DÉLÉGATION

## LA VIE DE LA DÉLÉGATION

### Carte d'identité de la délégation

Une délégation ancrée dans les départements de la Drôme et de l'Ardèche...

32 équipes locales (les lieux d'activité du SCCF), 17 en Drôme, 15 en Ardèche réparties sur tout le

territoire, gérées et portées par 456 bénévoles engagés sur la délégation. Une équipe salariée de 8 personnes avec un bureau basé à Valence. 6,9 équivalents temps plein au service du projet du SCCF et des équipes locales (5 animateurs.ices de réseaux de solidarité, une déléguée, une assistante et un comptable).

... Une des 72 délégations du Secours Catholique Caritas France, avec une gouvernance locale

Le Secours Catholique est une seule et unique association organisée sur toute la France métropolitaine et en Outre-Mer en délégations. Une délégation du Secours Catholique est composée d'équipes locales, d'un bureau et de salariés. Le bureau a un rôle de représentation, définit les orientations de la délégation et veille à la cohérence avec le projet associatif national. Les délégations mettent en œuvre le même projet associatif national 2016-2025, «Ensemble, construire un monde juste et fraternel», qui fixe le cadre stratégique.

Le projet de la délégation Drôme-Ardèche 2019-2025, intitulé «Osons !» avait décidé de retenir trois priorités:

- Développer le pouvoir d'agir et favoriser le changement social local.
- Favoriser l'organisation participative et le bien-être ensemble.
- Changer l'image et rajeunir la communication.

... avec de nombreuses actions en 2024 sur le territoire Drôme-Ardèche

L'ensemble des activités mises en œuvre par les équipes locales en 2024 :

- Accueil-écoute-accompagnement : accueil convivial, permanences d'accueil pour les aides financières;
- Alimentation : aide d'urgence, paniers solidaires, groupements d'achat, jardins partagés, repas partagés;
- Ateliers d'apprentissages : apprentissage du français, soutien scolaire, informatique;
- Ateliers créatifs et bien-être : chant, couture, écriture, jeux, tricot, peinture, marche douce, sophrologie;
- Boutiques solidaires : vêtements, brocantes, jeux-jouets pour enfants;
- Hygiène : kit hygiène, mise à disposition de machines à laver, douches.

La délégation participe à de nombreuses rencontres de partenaires associatifs et institutionnels. Départements, Directions Départementales de l'Etat, CCAS, CMS, certains parlementaires. Les bénévoles du bureau ou des équipes assurent cette représentation qui contribue à une reconnaissance des pauvretés. La délégation a rencontré les deux évêchés qui appuient l'action du Secours Catholique et souhaitent œuvrer en partenariat pour une charité chrétienne.

La délégation Drôme-Ardèche a porté localement le plaidoyer national :

- la campagne «Tout le monde à table» pour un accès digne à une alimentation de qualité avec la sortie du rapport «L'injuste prix de notre alimentation. Quels coûts pour la société et la planète ?» à l'automne 2024.

- La sortie du rapport statistique 2024 Prestations sociales : quand la solidarité s'éloigne le 14 novembre 2024.

- Mobilisation pour la réouverture des accueils physiques dans les services publics auprès des sénatrices et sénateurs en novembre 2024.



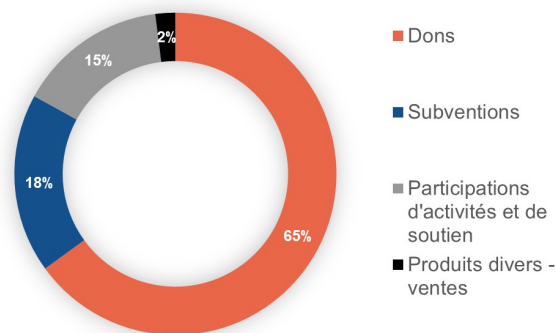
# LE RAPPORT FINANCIER DE LA DÉLÉGATION

Le Secours Catholique a entrepris de revoir son modèle socio-économique avec pour objectif le retour à l'équilibre financier. C'est dans ce contexte financier contraint et malgré une augmentation de la pauvreté et des demandes des personnes en précarité plus fortes que la délégation Drôme-Ardèche a construit son budget.

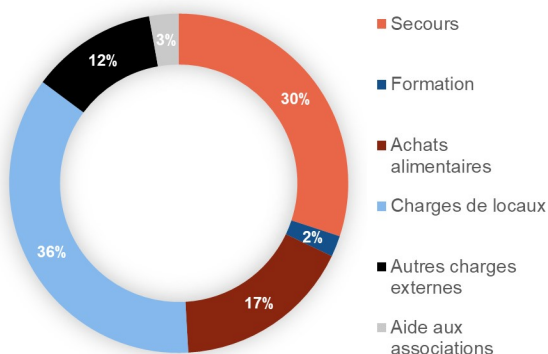
Les dépenses de 2024 étaient de 741.221 (charges de personnel comprises).

Les dons des particuliers représentent l'essentiel des ressources de la délégation Drôme-Ardèche. Ils proviennent essentiellement de la collecte nationale

**Origine des ressources**  
Sur un budget 2024 de 741.221€



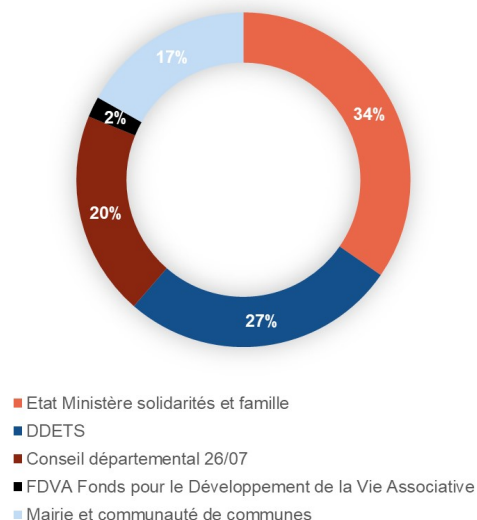
## Dépenses (hors charges de personnel)



Entre 2023 et 2024 les dépenses ont baissé de 8% en cohérence avec les orientations nationales et la maîtrise des dépenses

La délégation Drôme-Ardèche a reçu des subventions pour un montant totale de 109 873€. Les subventions sont en augmentation grâce au fond « Mieux Manger pour tous». Mais elles ne représentent que 14% du budget de la délégation

## Subventions reçues 2024



# LES THÉMATIQUES



Retrouvailles post\_Voyage de l'Espérance

Cinq thématiques de travail prioritaires ont été choisies par l'équipe salariée et le bureau en 2023 et ont été poursuivies en 2024. Les thématiques suivantes ont été retenues : alimentation, animation spirituelle, communication, engagements solidaire et politique des aides. Des groupes de travail ont été constitués avec des bénévoles, pour développer des actions concrètes sur le territoire.

## ANIMATION SPIRITUELLE

Le groupe d'animation spirituelle a porté le temps fort du «Voyage de l'Espérance», qui a eu lieu du 1<sup>er</sup> au 4 juillet 2024, à Saint-Antoine-l'Abbaye (38). Le groupe était constitué de 52 personnes issues d'une dizaine d'équipes locales de la délégation. Un voyage de l'espérance est un séjour où bénévoles et personnes en difficulté vivent la fraternité et la recherche de sens. Pendant le séjour, les personnes participent à

des ateliers d'échanges, à des ateliers créatifs et des activités de découverte du lieu. Le thème de ce séjour était «Ensemble bâtissons l'arche de l'espérance».

*Témoignage d'une participante de Saint-Paul-Trois-Châteaux : «Ce voyage a été très riche, je me suis sentie en confiance, il y avait une belle écoute. Ailleurs, je m'occupe de quelqu'un, pendant le voyage on s'est occupé de moi. J'ai été émerveillée devant les personnes qui portent des choses lourdes et qui sont si ouvertes ;»*

## COMMUNICATION

«Changer l'image et rajeunir la communication» est un des objectifs du projet de la délégation. Les actions entreprises sont les suivantes :

### Communication externe :

- Une actualisation mensuelle du site web de la délégation Drôme-Ardèche.
- Des publications régulières sur la page Facebook de la délégation.
- L'ouverture d'une page Instagram pour toucher des publics plus jeunes.
- L'enregistrement de six émissions « Mosaïque » de 25 minutes avec Radio Catholique France Drôme-Ardèche.

## ENGAGEMENT SOLIDAIRE

Le groupe de travail sur l'engagement solidaire a axé son travail autour de :  
L'accompagnement des bénévoles dans leur mission par la formation : 13 formations différentes avec un total de 15 jours de formation ont été proposées en 2024 pour 87 personnes.

- Un petit déjeuner presse le 15 novembre 2025 à l'occasion de la sortie du Rapport pauvreté 2024 : «Quand la solidarité s'éloigne.»

### Communication interne :

- Trois publications d'un nouveau format de la Newsletter de la délégation en février, juin et octobre 2024.
- Un point d'information mensuel à destination des équipes locales depuis avril 2024.

En terme de perspectives de travail, le groupe de travail souhaite pouvoir baser sa communication davantage sur les témoignages et a engagé en fin d'année 2024 un travail dans ce sens.

Favoriser l'engagement de nouvelles personnes : 30 offres de bénévolat pour les équipes et la délégation ont été publiées chacune sur quatre plateformes : Je veux aider, Tous bénévoles, France bénévolat et le site web de la délégation. Cela a permis d'accueillir 42 nouveaux bénévoles.





## L'INJUSTE PRIX DE NOTRE ALIMENTATION

### QUELS COÛTS POUR LA SOCIÉTÉ ET LA PLANÈTE ?

## ALIMENTATION ACCÈS DIGNE A L'ALIMENTATION DURABLE ET DE QUALITÉ

Une dizaine d'équipes de la délégation sont engagées dans des projets d'accès digne à une alimentation durable, notamment dans le cadre de l'appel à projet «Mieux manger pour tous», de la Direction Générale de la Cohésion Sociale. Son objectif est de soutenir un changement de pratique dans l'accès à des denrées alimentaires plus saines et plus durables pour les personnes en précarité. Six équipes locales ont proposé tout au long de l'année des paniers solidaires de produits frais, achetés auprès de producteurs locaux.

Les projets paniers ont évolué en 2024 sur les points suivants :

- afin d'élargir la gamme de produits proposés pour les paniers solidaires l'équipe de Joyeuse et l'équipe de Largentière ont commencé en 2024 un travail pour constituer des groupements d'achats,
- l'équipe de Crest a complété les paniers de légumes avec des fruits,
- deux nouveaux lieux de distribution se sont ouverts fin 2024 : Annonay et Saint-Vallier.

### Témoignage de Sarah de l'équipe de la Galauré

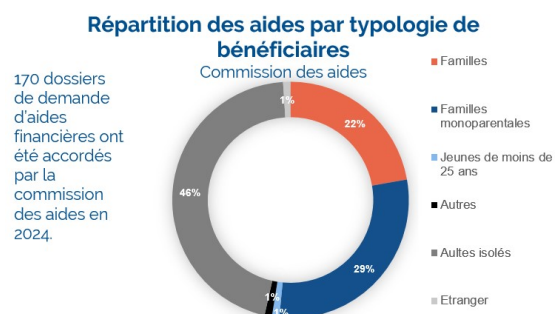
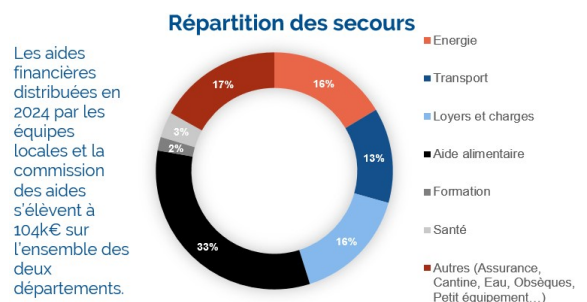
«Le Secours Catholique nous propose de choisir parmi une liste de miel, œufs, fruits et légumes de saison, bio et locaux. Les produits sont très frais et très bons. D'après mes ressources (RSA) je ne paye que 30 % du prix de mes paniers. Avant, je ne pouvais pas me permettre ces produits donc je suis très reconnaissante de pouvoir mieux manger désormais. De plus, lorsque l'on récupère notre commande, les bénévoles nous proposent un moment convivial pour boire un café, partager des discussions qui nous sortent de notre quotidien ou qui nous aident à trouver des solutions, sortir un instant de notre solitude;»

L'engagement marquant de cette année 2024 a été la présentation de l'étude élaborée conjointement avec le réseau CIVAM, Solidarité Paysans et la Fédération Française des Diabétiques. Sortie le 17 septembre, elle est intitulée «L'injuste prix de notre alimentation. Quels coûts pour la société et la planète ? ». La délégation a organisé et participé à onze événements pour présenter cette étude et a touché environ 400 personnes. Le travail autour de la sortie de l'étude a permis d'être repérés comme acteurs de l'alimentation sur les départements de Drôme-Ardèche et de renforcer les partenariats associatifs.

## POLITIQUES DES AIDES

L'Accueil-Ecoute-Accompagnement constitue une activité importante des équipes de la délégation : sur les 32 équipes, 29 ont des permanences d'accueil qui leur permettent de recevoir des personnes, d'évaluer avec elles les besoins d'aide et potentiellement d'attribuer une aide financière jusqu'à un montant de 120 € maximum, trois fois par an. Les équipes ont de plus la possibilité de présenter des dossiers d'aides financières à la commission des aides qui se réunit toutes les semaines pour des montants d'aides plus importants.

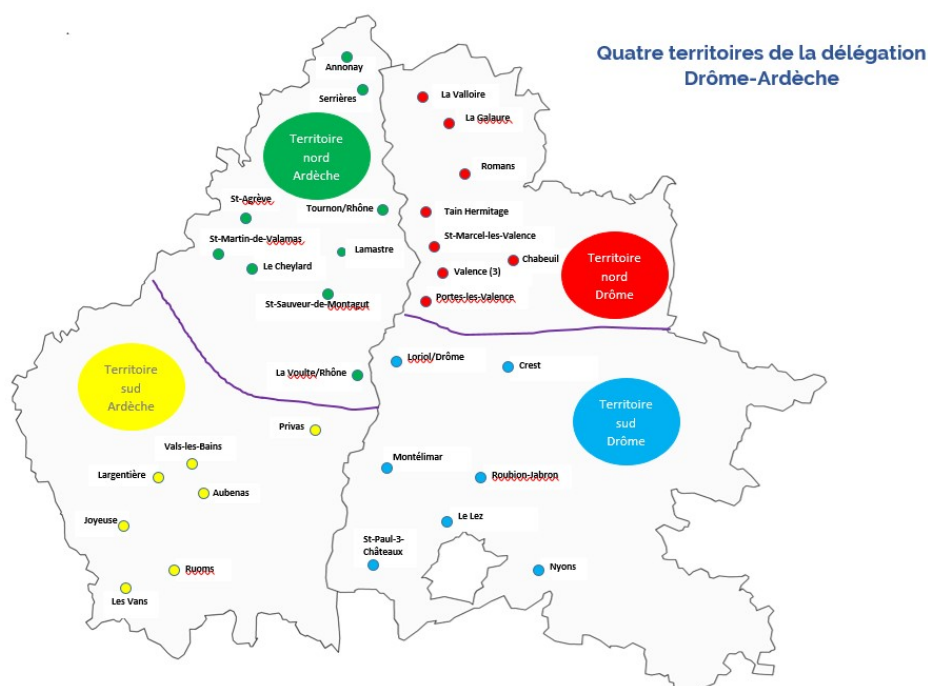
En 2024, la délégation a attribué des aides financières pour un montant de **104 k€**. Les tableaux détaillent la répartition des secours, ainsi que la typologie des bénéficiaires des secours de la commission des aides.



# LES ÉQUIPES LOCALES

Les équipes locales sont le cœur battant du Secours Catholique, puisque c'est principalement autour des équipes que sont mises en œuvre les activités de l'association. Les équipes se réunissent autour d'une ou

plusieurs activités choisies et autour du projet du Secours Catholique de «révolution fraternelle» pour bâtir un monde juste et fraternel.



Les 32 équipes locales de la délégation Drôme-Ardèche couvrent tout le territoire des deux départements. Elles sont de tailles différentes et sont constituées exclusivement de bénévoles, anciens ou nouveaux, réguliers ou occasionnels qui prennent part aux actions et aux décisions. 27 équipes disposent d'un local pour accueillir le public, les autres équipes agissent sur sollicitation ou interviennent dans des locaux mis à disposition ponctuellement. Un.e animateur.rice de réseaux de solidarité de l'équipe salariée de la délégation est un appui à l'équipe locale pour faciliter le fonctionnement, susciter la réflexion sur les actions engagées et sur la façon de les mener, faire le lien avec la délégation et avec les projets nationaux, soutenir les bénévoles dans leur mission et animer la vie des équipes.

Les animateurs sont répartis sur 4 nouveaux territoires depuis 2024. Anciennement les territoires comportaient des équipes de Drôme et d'Ardèche animés par le même animateur. Aujourd'hui les territoires sont les

suivants : le territoire Sud-Drôme, le territoire Sud-Ardèche, le territoire Nord-Ardèche et le territoire Nord-Drôme.

Ce changement de territoire a eu lieu pour faciliter l'animation sur les territoires en terme de distance entre les équipes et en terme de cohérence partenariales. Les animateurs-rices peuvent grâce à ces territoires proposer des temps de rencontres avec l'ensemble des équipes d'un territoire pour aborder différentes problématiques communes mais aussi partager des temps conviviaux.

Les équipes locales ont toutes des actions régulières d'accueils individuels ou d'ateliers collectifs et conviviaux. De plus, elles sont nombreuses à se mobiliser aussi pour des actions événementielles qui font à la fois parler du Secours Catholique mais permettent aussi de faire vivre la solidarité et sur certaines actions de récolter des fonds. Vous retrouvez l'essentiel de ces actions en page 4 et 5.



## LES ACTIVITÉS DES ÉQUIPES

Nombre d'équipes de la délégation Drôme-Ardèche qui proposent l'activité régulièrement

4  
ateliers  
cuisines

4  
soutiens  
scolaires

29  
accueils individuels  
ou aides financières

32  
ateliers  
collectifs  
et  
conviviaux

3  
français  
langue  
étrangère

7  
paniers  
solidaires

10  
proposent  
d'autres  
activités  
(braderie, douches,  
jardin partagé)

13  
boutiques  
solidaires

Convivialité à Aubenas

## LES ÉVOLUTIONS D'ACTIVITÉS 2024

-L'équipe de Montélimar a ouvert un atelier informatique depuis mai 2024. L'atelier a lieu tous les samedis matin pour les personnes débutant sur l'outil informatique

-L'équipe de Nyons a changé de local. Celui prêté par la mairie est plus lumineux et plus visible. Ce nouveau local a permis de lancer une nouvelle activité en 2024 : les parents peuvent trouver des jouets pour leurs enfants de qualité à des prix dérisoires. Playmobil, jeux en bois... il y en a pour les tout-petits jusqu'à 10 ans.

-L'équipe de Thueyts : fermeture du local, la paroisse a souhaité vendre le local, cela a été l'occasion pour l'équipe qui tenait la boutique d'arrêter..

- L'équipe de Largentière : changement de local, la mairie a mis à disposition un local plus grand, et plus lumineux...avec même un petit bout de jardin pour les beaux jours! L'équipe l'a rénové pour qu'il soit bien accueillant. Les bénévoles en ont profité pour ouvrir un deuxième créneau dans la semaine le jeudi après midi pour des ateliers créatifs

- Les équipes de Joyeuse et Largentière ont chacune lancé un groupement d'achat pour proposer des denrées complémentaires au paniers solidaires

-L'équipe d'Aubenas a accueilli plusieurs nouveaux bénévoles et un deuxième créneau de cours de FLE est proposé le lundi après midi.

- Lancement de 10 paniers solidaires à Annonay depuis septembre 2024 en partenariat avec le Centre Social, l'Amap et l'Accorderie .

- L'activité kit Hygiène à Valence développe sa dimension collective Cette activité, consistant à fournir auprès d'une population sans ressource des produits d'hygiène, a réorganisé son mode de fonctionnement. En effet à partir d'un contrat d'engagement signé par la personne accompagnée, l'activité commence par un temps convivial collectif de 15h à 16h. Autour de boissons et gâteaux, jeux pour les enfants, les personnes échangent entre elles et avec des bénévoles en charge de l'animation de ce temps. Ce support permet d'aller au-delà du distributif et de développer le lien social en s'appuyant sur le groupe comme ressource.

Puis de 16h à 17h, les personnes sont reçues individuellement afin de recevoir les produits d'hygiène.

# LE SECOURS CATHOLIQUE DRÔME-ARDÈCHE EN CHIFFRES



11, rue du Clos Gaillard   
26000 VALENCE  
04 75 40 34 77  
[dromeardeche@secours-catholique.org](mailto:dromeardeche@secours-catholique.org)